

Lettre de la ministre

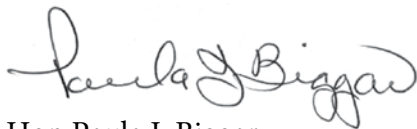
À titre de ministre responsable de la Situation de la femme de l'Île-du-Prince-Édouard, j'ai l'honneur de présenter ce guide mis à jour pour faciliter l'analyse différenciée selon le sexe, le genre et la diversité.

Ce guide a pour objet d'aider les organismes, conseils et commissions à intégrer de manière délibérée et cohérente dans les analyses l'angle du genre et de la diversité.

Traiter tout le monde sur un pied d'égalité ne signifie pas nécessairement que tous auront les mêmes possibilités – de fait, cela pourrait mener à des résultats inéquitables pour certains segments de la population. Il est de plus en plus manifeste que les analyses différenciées selon le sexe, le genre et la diversité permettent de révéler les problèmes associés aux approches identiques pour tous.

La prise en compte du genre et de la diversité de façon systématique permettra d'assurer que les résultats pour l'ensemble de la population insulaire seront examinés.

La ministre des Transports, de l'Infrastructure et de l'Énergie et la ministre responsable de la Situation de la femme,



Hon Paula J. Biggar



Hon Paula J. Biggar
Ministre des Transports, de
l'Infrastructure et de l'Énergie
Ministre responsable de la
Situation de la femme

TABLE DES MATIÈRES

Introduction	1
Sexe, genre et diversité.....	2
Sexe	2
Genre	2
Interaction entre le sexe et le genre.....	3
Dans quelle mesure notre culture est-elle genrée?.....	4
Diversité.....	5
Qu'est-ce que l'analyse différenciée selon le sexe, le genre et la diversité?	6
Liste de vérification pour l'analyse différenciée selon le sexe, le genre et la diversité	9
Conclusion	12
Notes de référence	12



INTRODUCTION

Dans le cadre de l'élaboration de politiques et de programmes du gouvernement de l'Île-du-Prince-Édouard, les décideurs s'emploient à faire en sorte que les diversités de genre et autres soient prises en compte de manière systématique. Le présent guide a pour objet de promouvoir l'utilisation et la compréhension des outils d'analyse différenciée selon le sexe, le genre et la diversité auprès de l'ensemble de la communauté insulaire. Il fournit les éléments fondamentaux pour réaliser des analyses sous l'angle du genre et de la diversité. Il comprend une introduction aux notions de sexe, de genre et de diversité, ainsi qu'une liste de vérification portant sur le genre et la diversité pour orienter les travaux au sein des organismes, des conseils et des commissions. Vous obtiendrez de meilleurs résultats si vous appliquez une analyse différenciée selon le sexe, le genre et la diversité.

Traditionnellement, la recherche et le développement de produits, ainsi que la plupart des démarches d'élaboration de politiques, s'appuyaient généralement sur l'expérience d'hommes blancs valides. On présumait que tous avaient des besoins identiques en matière de produits, de politiques et de programmes. L'application d'une analyse différenciée selon le sexe, le genre et la diversité révèle plusieurs faits surprenants sur la valeur ajoutée lorsque l'on tient compte des différences dans les expériences des hommes et des femmes – et des membres d'un groupe de diversité.

Alors qu'on consacre davantage de ressources à l'examen de l'incidence du genre et de la diversité, de nombreuses nouvelles différences fondées sur le genre et la diversité se révèlent. Il arrive que ces nouvelles connaissances viennent remettre en question les idées reçues et les anciennes coutumes et croyances de longue date.

Exemple montrant la nécessité de faire davantage d'analyses différenciées selon le sexe, le genre et la diversité

PREMIÈRES CAMPAGNES ANTITABAC

Plusieurs facteurs peuvent expliquer pourquoi on a préféré au début financer les recherches sur les effets du tabagisme chez les hommes, sans examiner séparément les effets chez les femmes. Comme la plupart des fumeurs à l'époque étaient des hommes de la classe supérieure, les chercheurs de la première génération qui ont étudié le tabagisme ont recueilli des données sur la population masculine seulement. Par la suite, les chercheurs ont présumé que les effets du tabagisme seraient les mêmes chez les femmes que chez les hommes. Presque toutes les recherches visaient des sujets masculins et même lorsque des femmes étaient incluses, les chercheurs n'examinaient pas leurs résultats séparément de ceux des hommes, mais dressaient plutôt un tableau d'ensemble des effets du tabagisme. Par conséquent, les responsables des premières campagnes antitabac ne disposaient pas de connaissances sur les risques propres aux femmes – par exemple, les raisons pour lesquelles les femmes fumaient, pourquoi il leur était plus difficile d'arrêter de fumer, et quelles étaient les répercussions particulières du tabagisme sur la physiologie féminine.¹



SEXE, GENRE ET DIVERSITÉ

Dans le langage courant, on utilise souvent indifféremment les termes « sexe » et « genre ». Aux fins d'une analyse différenciée selon le sexe, le genre et la diversité, il est utile d'établir une distinction entre les deux.

SEXE

Le sexe est un **classement biologique** des personnes dans les catégories « sexe masculin » et « sexe féminin » fondé sur les différences entre les organes reproducteurs, la physiologie et l'anatomie, les gènes et les hormones. « Homme », « femme » et « intersexualité » sont quelques-uns des termes qui se rapportent au sexe.

GENRE

Le genre est un **classement social** fondé sur les traits de la personnalité, les qualités et les rôles, responsabilités et rapports sociaux attendus et généralement considérés comme étant acceptables pour un genre donné. « Femme », « homme », « genre féminin », « genre masculin », « transgenre » et « non binaire » sont certains des termes qui se rapportent au genre. Les attentes fondées sur le genre, les expressions de genre et les rapports hommes-femmes varient selon les cultures et l'époque. L'expression et l'identité de genre se situent généralement le long d'un continuum, allant de la masculinité à la féminité.

Identités de genre courantes :

- Cisgenre : personne dont l'identité de genre correspond au sexe qui lui a été attribué à la naissance. Par exemple, une personne née avec un vagin qui s'identifie en tant que femme.
- Transgenre : personne dont l'identité de genre ne correspond pas au sexe qui lui a été attribué. Par exemple, une personne née avec un vagin à laquelle le sexe féminin a été attribué à la naissance, mais qui s'identifie en tant qu'homme.
- Non conforme dans le genre/androgyne/genre fluide : personne qui ne s'identifie ni comme homme ni comme femme, ou qui s'identifie comme appartenant aux deux genres.

Conseil consultatif sur la situation de la femme de l'Î.-P.-É., Women's Sexual & Reproductive Health-Care Services in PEI (2016)



INTERACTION ENTRE LE SEXE ET LE GENRE

Par le passé, la communauté scientifique croyait qu'il n'était pas nécessaire de faire des recherches en santé distinctes pour les hommes et les femmes, car on pensait que seuls les organes sexuels et reproducteurs différenciaient ces deux groupes de population. On présumait que les études portant sur des sujets masculins donneraient les mêmes résultats que celles portant sur les femmes. Toutefois, les données scientifiques ont prouvé le contraire.

« Depuis le début des années 2000, la communauté de recherche reconnaît de plus en plus que le sexe des cellules, des tissus, des animaux et des humains compte dans la recherche biomédicale et translationnelle. Chaque cellule est sexuée, et les différences sexuelles s'observent dès la conception et varient tout au long de la vie.

La prise en considération du sexe favorise la reproductibilité des conclusions de la recherche et accroît la rigueur scientifique en rendant les résultats plus généralisables aux hommes et aux femmes. Lorsque le sexe n'est pas pris en compte, des effets importants peuvent passer inaperçus.

Le fait de ne pas tenir compte du sexe dans la recherche biomédicale ou translationnelle a un coût en vies humaines. Par exemple, les cas de plusieurs médicaments auxquels Santé Canada a dû ajouter des avertissements ou qui ont dû être retirés du marché en raison des effets mortels pour l'un ou l'autre des sexes². »

En matière de santé, le sexe en soi peut être un facteur de risque ou de protection – par exemple, l'apparition du risque de maladie cardiaque chez les femmes est retardée jusqu'à la ménopause grâce à la production d'hormones féminines. Les organismes des hommes et des femmes réagissent différemment à la consommation d'alcool et de drogues, ainsi qu'aux traitements thérapeutiques, en raison des différences dans la constitution corporelle, le métabolisme, les hormones et la chimie sanguine.

Outre les risques propres au sexe ou au genre, les réalités biologiques et sociales associées au sexe et au genre peuvent interagir, ce qui peut influencer davantage sur les risques et les résultats. Le sexe et le genre sont interreliés, ce qui peut créer des différences entre les états ou résultats de santé des femmes et des hommes ou les amplifier.

Activité : Considérations ayant trait au genre et au sexe dans le domaine de la santé

Examinez l'exemple suivant :

En raison des différences en matière d'hormones et de structure et de densité osseuse, une femme a plus de risque de souffrir d'ostéoartrite ou d'ostéoporose qu'un homme. Par ailleurs, les rôles liés au genre féminin peuvent dissuader les femmes de faire des exercices avec mise en charge qui pourraient contribuer à réduire leur risque d'être atteintes d'ostéoartrite ou d'ostéoporose.

Pouvez-vous repérer des façons dont les effets combinés du sexe et du genre ont une incidence sur la santé? Et sur d'autres résultats non liés à la santé?

DANS QUELLE MESURE NOTRE CULTURE EST-ELLE GENRÉE?

Même si les rôles, les droits et les responsabilités liés au genre changent au fil du temps, les changements importants et durables sont souvent le fruit d'efforts individuels et collectifs.

Lorsqu'on tente de sensibiliser la population aux questions liées au genre, l'une des tâches les plus difficiles consiste à suivre et à évaluer l'évolution des croyances concernant la normalité dans l'expression du genre. Nos expériences de socialisation liée au genre sont à la fois personnelles et collectives. **Essentiellement, nous n'avons même pas conscience la plupart du temps que nous répondons à des attentes liées à notre genre.** Le fait d'être constamment inondé par des messages sociaux liés au genre peut nous amener à accepter des stéréotypes et à ne pas voir les injustices. Il importe que les responsables des politiques, les concepteurs et conceptrices de programme et les décideurs soient à l'abri de ce risque. C'est pourquoi il est important de procéder systématiquement à des analyses différenciées selon le sexe, le genre et la diversité. Il importe également que les organismes, les conseils et les commissions tiennent compte des considérations liées à une analyse différenciée selon le sexe, le genre et la diversité lorsqu'ils doivent formuler des recommandations ou prodiguer des conseils à l'intention du gouvernement.



Selon la recherche en sciences sociales, la socialisation d'un enfant en tant que garçon ou fille (ou en tant qu'homme ou femme) commence dès la naissance et se poursuit tout au long de la vie, souvent de façon subtile. Par exemple, on a observé que dans bien des cultures les adultes touchent un bébé, lui parlent et le prennent dans leurs bras différemment selon qu'il s'agit d'un garçon ou d'une fille. Les premières attentes à l'égard d'un comportement masculin ou féminin qui apparaissent dès l'enfance se poursuivent dans l'âge adulte et servent de base pour les relations entre les hommes et les femmes adultes.

Bien que l'on ait fait des progrès considérables sur la voie de l'égalité entre les sexes dans le milieu de travail, on considère encore que les hommes assument le rôle de principal soutien de famille alors que les femmes sont les principales éducatrices qui prennent soin des enfants et du ménage. En dehors du lieu de travail, la mesure du travail non rémunéré et de l'accès aux loisirs reflète depuis longtemps que les femmes assument une plus grande part des travaux ménagers et des soins des enfants et des personnes âgées, et ont donc moins de temps pour les loisirs.

On considère que les hommes et les femmes dont l'attitude, le comportement et la profession s'écartent des attentes traditionnelles ou actuelles pour leur sexe, s'écartent de la norme. Les premiers médecins de sexe féminin étaient appelés « femme médecin », et leur rôle dans le milieu de travail n'a été accepté qu'après des dizaines d'années de pratique. Encore maintenant, les pionniers et pionnières dans les rôles « non traditionnels » ont l'impression de devoir se fixer et maintenir une norme d'excellence quant à leurs compétences personnelles.

Par exemple, Roberta Bondar, première astronaute canadienne, se souvient avoir eu l'impression que la responsabilité de réussir sa mission pesait plus lourdement sur ses épaules parce que les gens pourraient juger l'ensemble des femmes à l'aune de ses actes⁴.



Les messages sur les rôles, qu'ils soient subtils ou directs, changent au fil du temps. La Compagnie de la Baie d'Hudson a déjà vendu des panoplies de médecin et des panoplies d'infirmière. Les deux panoplies étaient en tous points identiques sauf que celle de médecin avait une photo de garçon sur l'emballage et celle d'infirmière, une

photo de fille. D'aucuns pourraient faire valoir que ces panoplies reflétaient la réalité de l'époque. Toutefois, on pourrait aussi affirmer qu'elles transmettaient le message que la profession de médecin était réservée aux garçons et celle d'infirmière, aux filles, ce qui créait des attentes et des contraintes dans le choix de carrière. Si maintenant aucun commerçant ne vendait autre chose que des panoplies unisexes, on constate que la plupart des magasins de jouets ont encore des étalages bleus pour les garçons et roses pour les filles. Nous continuons de socialiser les enfants de manière à guider leurs choix, que nous en soyons conscients ou non.

Les stéréotypes liés au genre sont des notions préconçues sur la manière dont les garçons et les filles, les hommes et les femmes devraient penser et agir. Dès l'âge de trois ans, les enfants sont conscients de leur genre et peuvent dire s'ils possèdent les qualités associées à leur sexe. Les enfants qui n'ont pas les qualités associées à leur genre présumé ou attribué font face à des pressions sociales pour modifier leur comportement afin de se conformer à la norme. La pression qu'ils subissent afin de s'identifier à l'une ou l'autre option du choix binaire garçon/fille peut être particulièrement difficile pour ceux dont l'identité de genre ne correspond pas au sexe qui leur a été attribué à la naissance.

Selon le plus récent *Portrait des aidants familiaux* de Statistique Canada (2012), les femmes étaient plus enclines que les hommes à consacrer un plus grand nombre d'heures par semaine à fournir des soins³.

Traditionnellement dans la plupart des cultures, l'expérience des gens quant à leur genre reflète des différences dans les contraintes et les possibilités fondées sur le genre. Les différences les plus fréquentes quant aux possibilités ont trait à la distribution des ressources – argent, biens matériels, pouvoir ou influence – et à l'accès à celles-ci. Tant les attentes des pairs que celles des institutions sociales – comme les médias, les établissements d'enseignement, les organisations religieuses, les tribunaux et les lois – reflètent et renforcent ce qui est acceptable ou autorisé selon le genre et dans les rapports hommes-femmes. Les recherches récentes en sciences sociales permettent de mieux comprendre comment les stéréotypes peuvent, de manière subtile, modifier considérablement les croyances et les comportements liés au genre à long terme.



DIVERSITÉ

La diversité se rapporte au classement et à l'auto-identification des personnes en fonction de leurs expériences ou caractéristiques collectives. Les groupes de diversité peuvent inclure, entre autres, les groupes fondés sur le sexe ou l'identité de genre, les personnes ayant une incapacité, les membres d'une minorité visible et les populations autochtones. D'autres facteurs de diversité sont l'âge, le revenu, l'éthnicité, les coutumes culturelles, la langue, la structure familiale ou l'orientation sexuelle.



Tout comme le genre, la diversité n'existe pas en vase clos. Il est possible d'appartenir à plusieurs catégories de diversité à la fois – par exemple, une femme peut avoir une incapacité et appartenir à une minorité visible. En interagissant entre eux, tous ces facteurs contribuent à créer des expériences personnelles variées ainsi que des risques ou des avantages qui justifient que l'on porte une attention particulière à l'élaboration de politiques et de programmes équitables. Souvent, les caractéristiques ou conditions associées aux groupes de diversité peuvent affecter ou restreindre les possibilités d'une personne de réaliser son plein potentiel et d'exercer ses droits humains fondamentaux.

QU'EST-CE QUE L'ANALYSE DIFFÉRENCIÉE SELON LE SEXE, LE GENRE ET LA DIVERSITÉ?

L'analyse différenciée selon le sexe, le genre et la diversité est le processus qui nous permet d'examiner l'incidence du genre et de la diversité sur les expériences, les comportements et les besoins de notre population et de déterminer les mesures à prendre pour répondre à ses besoins en respectant les différences.

L'analyse différenciée selon le sexe, le genre et la diversité est neutre, c'est-à-dire qu'elle ne privilégie aucune action en particulier. De plus, elle est fondée sur des données probantes, en ce sens qu'elle repose sur des faits connus au sujet de femmes, d'hommes et de groupes de la diversité dans une situation particulière.

Parce qu'elle est neutre, cette analyse permet d'accroître le nombre et le type d'options à examiner; parce qu'elle est fondée sur des données probantes, elle peut fournir davantage de renseignements aux décideurs.



Un traitement égalitaire n'engendre pas toujours des résultats équitables pour tous. Par exemple, un Insulaire handicapé qui se déplace en chaise roulante a le droit de voter aux élections provinciales, au même titre que son voisin valide, sauf que pour rendre le processus électoral équitable, il faut installer le bureau de scrutin dans un endroit accessible en fauteuil roulant.

Les membres et les groupes de la collectivité peuvent se servir de l'analyse différenciée selon le sexe, le genre et la diversité pour faire en sorte que leurs politiques, leurs interventions dans la collectivité et leurs recommandations au gouvernement puissent prévoir leurs effets éventuels. Grâce à une analyse différenciée selon le sexe, le genre et la diversité, les interventions proposées sont davantage susceptibles d'engendrer les résultats escomptés pour les diverses populations.

Au cours des vingt dernières années, des outils d'analyse différenciée selon le sexe, le genre et la diversité ont été élaborés et utilisés dans pratiquement tous les secteurs de politiques en matière de santé et de développement social ou économique. Plus on utilise cette analyse, et plus elle révèle les problèmes que pose une approche identique pour tous. L'analyse différenciée selon le sexe, le genre et la diversité permet d'examiner les conditions moyennes générales pour une situation donnée. Mais elle permet en outre de soulever des questions pour déterminer si les conditions moyennes masquent ou dissimulent des éléments qui pourraient influencer considérablement sur les résultats désirés.

On considère parfois que l'analyse différenciée selon le sexe, le genre et la diversité est profitable seulement pour les femmes et les groupes minoritaires; en réalité, elle englobe tous les groupes de diversité et souvent ses avantages ne se limitent pas à un groupe particulier, ce qui fait en sorte qu'elle permet de mieux répondre aux besoins d'autres groupes ou d'une plus grande population. Elle repose sur une approche globale de la population, mais qui cible précisément de nombreux aspects du genre et de la diversité. Même si une politique résulte d'une volonté d'améliorer les conditions des femmes, l'analyse différenciée selon le sexe, le genre et la diversité peut procurer des avantages aux femmes, aux hommes et aux enfants. Par exemple, les modifications apportées aux politiques en matière de prestation et de congés parentaux au Canada ont initialement été considérées comme avantageuses pour les femmes; or, en pratique, elles ont incité davantage d'hommes à se prévaloir d'un congé et de prestations parentaux qui leur permettaient de rester à la maison durant une partie de la première année de leur nouveau-né.



Exemple de situation exigeant une analyse différenciée selon le sexe, le genre et la diversité

AUGMENTATION DES DEMANDES D'INDEMNISATION D'ACCIDENTÉS DU TRAVAIL

On constate une augmentation des demandes d'indemnisation d'accidentés du travail dans une usine. La situation exige que l'on examine les pratiques en matière de santé et sécurité au travail.

Une analyse différenciée selon le sexe, le genre et la diversité soulèverait des questions telles que :

Qui?

Qui utilise l'équipement?

L'équipement est-il utilisé par des immigrants et immigrantes qui ne maîtrisent pas tout à fait l'anglais ou le français?

Le même équipement est-il utilisé par des femmes, des hommes et de jeunes travailleurs?

Quels sont les impacts des différences?

Les consignes de sécurité écrites sont-elles comprises et mises en pratique?

L'information devrait-elle être fournie de différentes façons?

Les hommes, les femmes et les jeunes ont-ils accès à de l'équipement de sécurité dans leur taille?

Certains accidents en milieu de travail ont-ils été causés par de l'équipement mal ajusté?

Quelles sont les répercussions sur les résultats?

Les blessures sont-elles plus nombreuses chez les femmes, les hommes ou les jeunes?

Les types de blessures varient-ils entre les hommes, les femmes et les jeunes?

Quel groupe a plus tendance à prendre des risques et pourquoi?

Sans ces questions précises, on aurait tendance à s'en tenir aux questions générales, à savoir s'il existe de l'équipement de sécurité et si on l'utilise. Il est important de savoir qui utilise l'équipement et comment leurs besoins diffèrent peut-être des normes ou pratiques actuelles; sinon, de l'information essentielle passerait inaperçue et pourrait limiter l'efficacité de la prévention des blessures.

– Les passages en italiques sont tirés de la brochure du Secrétariat interministériel aux affaires féminines intitulé *L'analyse de la diversité et des différences entre les sexes dans l'élaboration et la mise en œuvre de politiques* (2016).



Traiter tout le monde sur un pied d'égalité ne donne pas toujours des résultats satisfaisants.

Par exemple, un Insulaire handicapé qui se déplace en fauteuil roulant a le droit de voter aux élections provinciales, au même titre que son voisin valide, sauf que pour rendre le processus électoral équitable, il faut installer le bureau de scrutin dans un endroit accessible en fauteuil roulant. Il faut parfois mettre en œuvre des mesures d'équité particulières pour que tous puissent obtenir les mêmes résultats. **De telles mesures renforcent l'égalité.**

Considérons l'exemple précédent.

- En examinant la situation dans son ensemble uniquement (en faisant abstraction du sexe, du genre ou de la diversité), on risque de ne pas prendre en compte les différences corporelles associées au sexe qui pourraient compromettre l'efficacité de l'équipement de sécurité.
- En examinant la situation selon l'angle du sexe uniquement (en faisant abstraction du genre et de la diversité), on risque de ne pas prendre en compte les types de blessures qui touchent les femmes et non les hommes (et inversement).
- En examinant la situation selon l'angle du sexe et du genre (en faisant abstraction de la diversité), on risque de ne pas prendre en compte les besoins des jeunes ou le niveau de littératie et le langage utilisés dans les directives de sécurité.

En examinant la situation selon l'angle du sexe, du genre et de la diversité, on formule de meilleures questions qui débouchent sur davantage d'options pour répondre aux besoins du groupe concerné. Lorsqu'ils répondent à ces questions, les décideurs sont plus susceptibles d'obtenir de meilleurs résultats pour tout le monde – et dans le cas qui nous occupe, ils ont plus de chances de prévenir les blessures en milieu de travail. Les résultats seront plus équitables et ils ne seront pas involontairement discriminatoires pour un groupe donné.

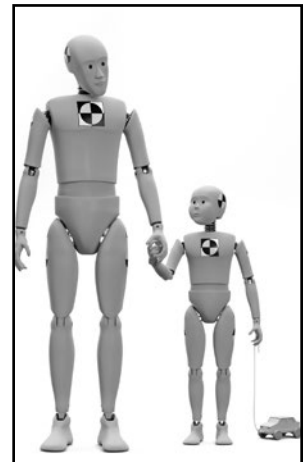
La volonté d'appliquer l'analyse différenciée selon le sexe, le genre et la diversité favorise la création d'un environnement propice au développement des compétences et des habiletés nécessaires à l'élaboration de politiques d'inclusion des genres et des groupes de diversité et à la conception de produits adaptés au genre et à la diversité.

Exemple de situation exigeant une analyse différenciée selon le sexe, le genre et la diversité

COUSSINS DE SÉCURITÉ GONFLABLES NON ADAPTÉS AUX FEMMES ET AUX ENFANTS

Lorsqu'ils ont dû se conformer aux normes de sécurité fédérales en installant des coussins gonflables, les constructeurs automobiles ont mené des essais qui consistaient à provoquer une collision frontale contre un muret de béton à une vitesse de 30 milles à l'heure avec un occupant (mannequin) du 50^e percentile adulte de sexe masculin, mesurant 5 pi 8 po et pesant 165 lb, non attaché, en regard de limites de blessures précisées pour la tête et le thorax. Même si les constructeurs et la NHTSA (National Highway Traffic Safety Administration) avaient pu aussi spécifier l'utilisation de différents mannequins pour représenter notamment des femmes de petite taille et des enfants, le désir de simplifier et d'économiser a motivé la réalisation d'un seul type d'essai au moyen d'un mannequin représentant l'homme moyen du 50^e percentile⁵.

Lorsqu'ils se déploient, les coussins gonflables conçus pour des hommes de 5 pi 8 po peuvent réellement blesser ou tuer des personnes de petite taille. Les normes d'essai minimales ne tenaient pas compte du fait que les véhicules transportent non seulement des hommes de taille moyenne, mais aussi des femmes, des enfants et des hommes adultes de différentes tailles et formes corporelles. La vie de femmes, d'enfants et d'hommes de plus petite taille a été mise en danger parce que l'on a fait abstraction de la diversité.



LISTE DE VÉRIFICATION POUR L'ANALYSE DIFFÉRENCIÉE SELON LE SEXE, LE GENRE ET LA DIVERSITÉ

Il est toujours essentiel de commencer par vous demander quels sont vos propres préjugés ou vos suppositions générales au sujet de la politique visée. Même si cet exercice peut vous sembler inutile ou irréaliste, surtout lorsque les délais sont serrés, il constitue peut-être l'une des étapes les plus importantes du processus. Votre façon de voir les choses est teintée par vos propres expériences ou les croyances au sein de votre collectivité. Par exemple, si vous êtes un homme mûr sans enfants, vous ne percevrez pas une politique en matière de garde d'enfants de la même manière qu'une mère de jeunes enfants.

OUI/NON Avez-vous réfléchi à vos expériences et antécédents personnels qui pourraient avoir une incidence sur votre perception d'un aspect particulier au moment d'élaborer une politique? Certaines croyances au sein de votre collectivité peuvent-elles influencer sur l'acceptabilité des politiques proposées?

RÉFLÉCHISSEZ Quelles sont-elles? Comment pouvez-vous vaincre les préjugés éventuels?

Dans le cadre de l'analyse ou de la recherche en matière de politiques ou de programmes, on peut poser les questions ci-dessous pour examiner les enjeux selon l'angle du genre et de la diversité. Ces questions permettent en outre de cerner l'information manquante et de relever les points qui nécessitent un examen plus approfondi.

Intervention planifiée

Consignez par écrit la politique, l'intervention ou la recommandation proposée par votre groupe.

Groupe(s) ciblé(s)

Qui est ciblé par votre intervention et sur qui votre intervention aura-t-elle une incidence? Les membres d'un organisme communautaire? Des membres du public? Des représentants du gouvernement?

Résultats escomptés

Énumérez les résultats que vous prévoyez obtenir par suite de votre intervention planifiée.

SOURCES D'INFORMATION

OUI/NON Disposez-vous de renseignements qui vous permettraient d'obtenir des données précises pour des groupes de diversité (ou secteurs où il y a intersection de différents groupes de diversité [p. ex. femmes ayant une incapacité])?

RÉFLÉCHISSEZ Quelles sont vos sources d'information? Quels ministères gouvernementaux ou organismes communautaires pourraient vous fournir d'autres renseignements?

RESPECTER NOS DIFFÉRENCES

OUI/NON Avez-vous pris en compte les besoins particuliers des groupes et des sous-groupes de la diversité touchés par la politique ou le programme visés?

LISTE Quels groupes ont des besoins particuliers? Quels sont ces besoins?

Groupe	Touchés? Oui/Non	Besoins particuliers
Francophones		
Femmes/Hommes/Transgenres		
Personnes ayant une incapacité		
Autochtones		
Membres de minorités visibles		
Enfants		
Aînés		
Autres		

OUI/NON Avez-vous pris en compte les besoins particuliers des femmes et des hommes? De la population transgenre?

LISTE Quels sont ces besoins pour les hommes? Les femmes? Les transgenres? Ces besoins particuliers sont-ils fondés sur les différences entre les sexes ou entre les genres? Ou entre les sexes et les genres?

Groupe	Besoins particuliers
Femmes	
Hommes	
Transgenres	

OUI/NON Avez-vous relevé des obstacles qui empêcheraient des groupes de la diversité d'avoir accès à la politique ou au programme visés et d'en profiter?

LISTE Existe-t-il des obstacles particuliers pour les groupes ou sous-groupes désignés? Quels sont-ils? Comment pouvez-vous éliminer ces obstacles?

Groupes désignés	Obstacles particuliers	Solutions pour éliminer les obstacles

OUI/NON Avez-vous pris en compte les différents résultats possibles pour chacun des groupes et sous-groupes concernés?

LISTE Dressez une liste des résultats possibles pour chacun des groupes et sous-groupes désignés. En quoi diffèrent-ils? Des résultats sont-ils négatifs pour certains groupes et positifs pour d'autres? Pourquoi les résultats sont-ils différents?

Groupes désignés	Résultats possibles	Différences dans les résultats

OUI/NON Est-il possible de modifier certains aspects de la politique ou du programme visés pouvant engendrer des résultats potentiellement différents afin de les rendre plus équitables?

LISTE Énumérez les aspects de la politique ou du programme visés pouvant engendrer des résultats potentiellement différents pour divers groupes. Proposez des façons de les modifier pour les rendre plus équitables.

OUI/NON Est-il possible de justifier le fait qu'il est impossible de modifier certains résultats différents?

LISTE Énumérez les résultats différents qui ne peuvent être modifiés. Comment pouvez-vous justifier leur différence?

OUI/NON Avez-vous réalisé une analyse des coûts-avantages des mesures d'adaptation, des interventions ou de l'inaction à l'égard du genre et de la diversité?

LISTE Énumérez les résultats de l'analyse ou expliquez pourquoi cette analyse n'est pas nécessaire.

CONCLUSION

Le développement des connaissances sur le genre et la diversité est fonction de l'attention portée aux différences particulières qui marquent les expériences, les possibilités et les contraintes de la vie. Lorsqu'il ne semble pas justifié d'accorder une attention au genre et à la diversité, certains enjeux importants peuvent être négligés. L'historique de l'évolution de l'analyse selon le sexe, le genre et la diversité révèle clairement que des différences existent souvent même lorsqu'elles ne sont pas apparentes de prime abord ou qu'elles sont présumées inexistantes. Il est donc prudent de toujours se demander si les conditions liées au genre et à la diversité s'appliquent.

Voici les deux plus importantes étapes à suivre pour mettre en lumière les problèmes liés au genre et à la diversité :

1. se limiter à poser quelques questions fondamentales pour cerner les incidences éventuelles;
2. identifier les sources qui fourniront les réponses à ces questions à chaque point du processus.

NOTES DE RÉFÉRENCE

1. Greaves, L., N. Jategoankar et S. Sanchez. Pour tourner la page – Les femmes, le tabac et l'avenir, 2006. http://bccewh.bc.ca/wp-content/uploads/2012/05/2006_Turning-a-New-Leaf-French.pdf
2. « Le sexe et le genre dans la recherche biomédicale », Instituts de recherche en santé du Canada, Gouvernement du Canada, 17 septembre 2015. <http://www.cihr-irsc.gc.ca/f/49403.html>
3. Mettre l'accent sur les Canadiens : résultats de l'Enquête sociale générale – Portrait des aidants familiaux, 2012, Maire Sinha, Division de la statistique sociale et autochtone, Statistique Canada, septembre 2013. <http://www.statcan.gc.ca/pub/89-652-x/89-652-x2013001-fra.pdf>
4. « Roberta Bondar on being the first Canadian woman in space », The Globe and Mail, lundi 4 juillet 2011. <http://www.theglobeandmail.com/technology/science/final-shuttle-launch/roberta-bondar-on-being-the-firstcanadian-woman-in-space/article586844/>
5. Byron Bloch. The Tragedy of Airbag Fatalities to Children and Short Drivers, and How to Reduce the Hazards, 1998. <http://www.autosafetyexpert.com/Assets/Docs/article-airbagdefects.pdf>

